

Nikon D70

Цифровая фотокамера

Краткое руководство

Ru



Прочтите данное руководство, чтобы узнать, как делать при помощи Вашей фотокамеры D70 снимки в режиме типа "наведи-и-сними" (автоматическом), который установлен по умолчанию.

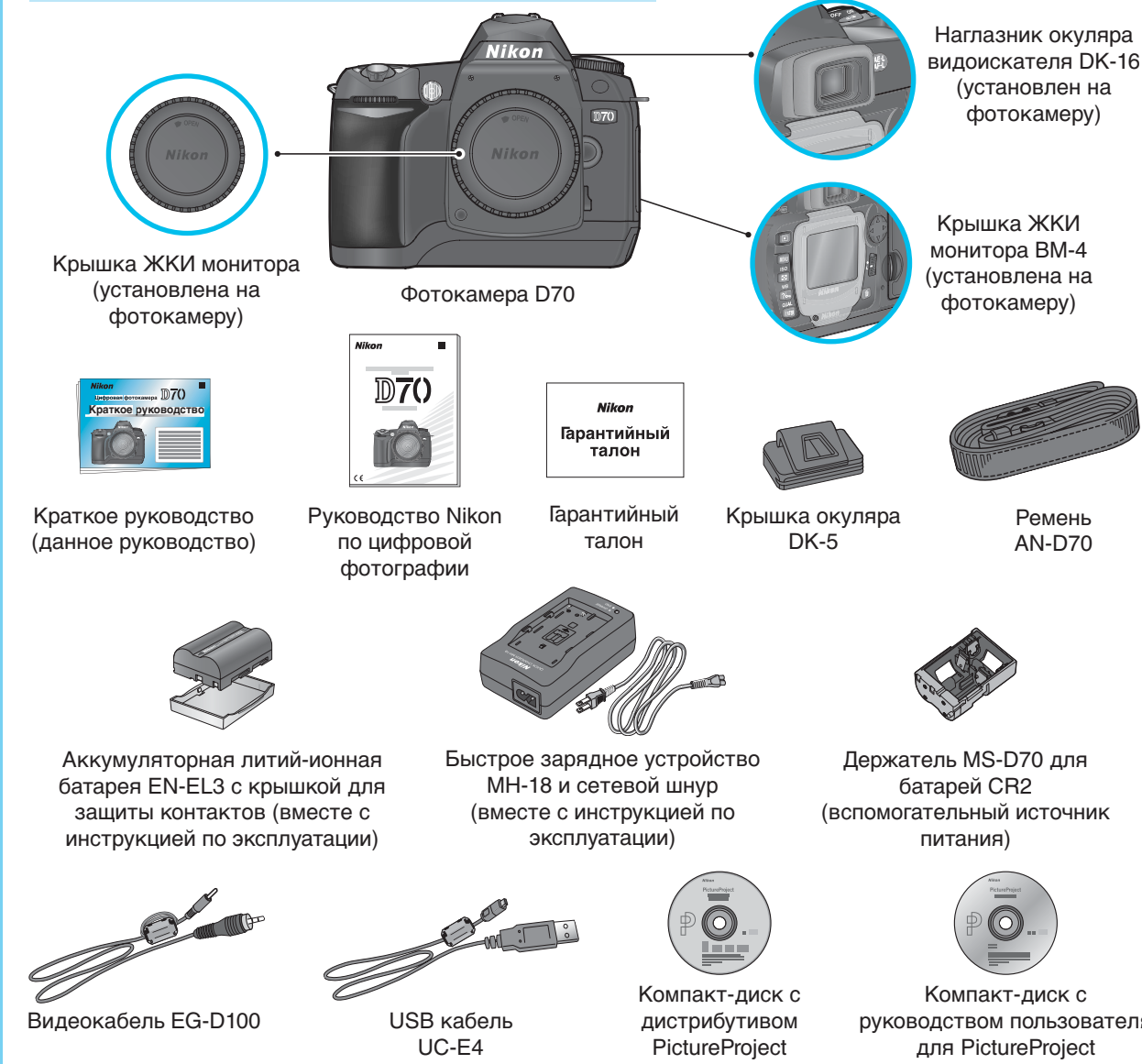
На обратной стороне находится инструкция по установке программы PictureProject и передаче фотоснимков на Ваш компьютер.

Полную информацию по использованию цифровой фотокамеры Nikon можно получить из Руководства Nikon по цифровой фотографии с D70 и из Справочного руководства PictureProject.

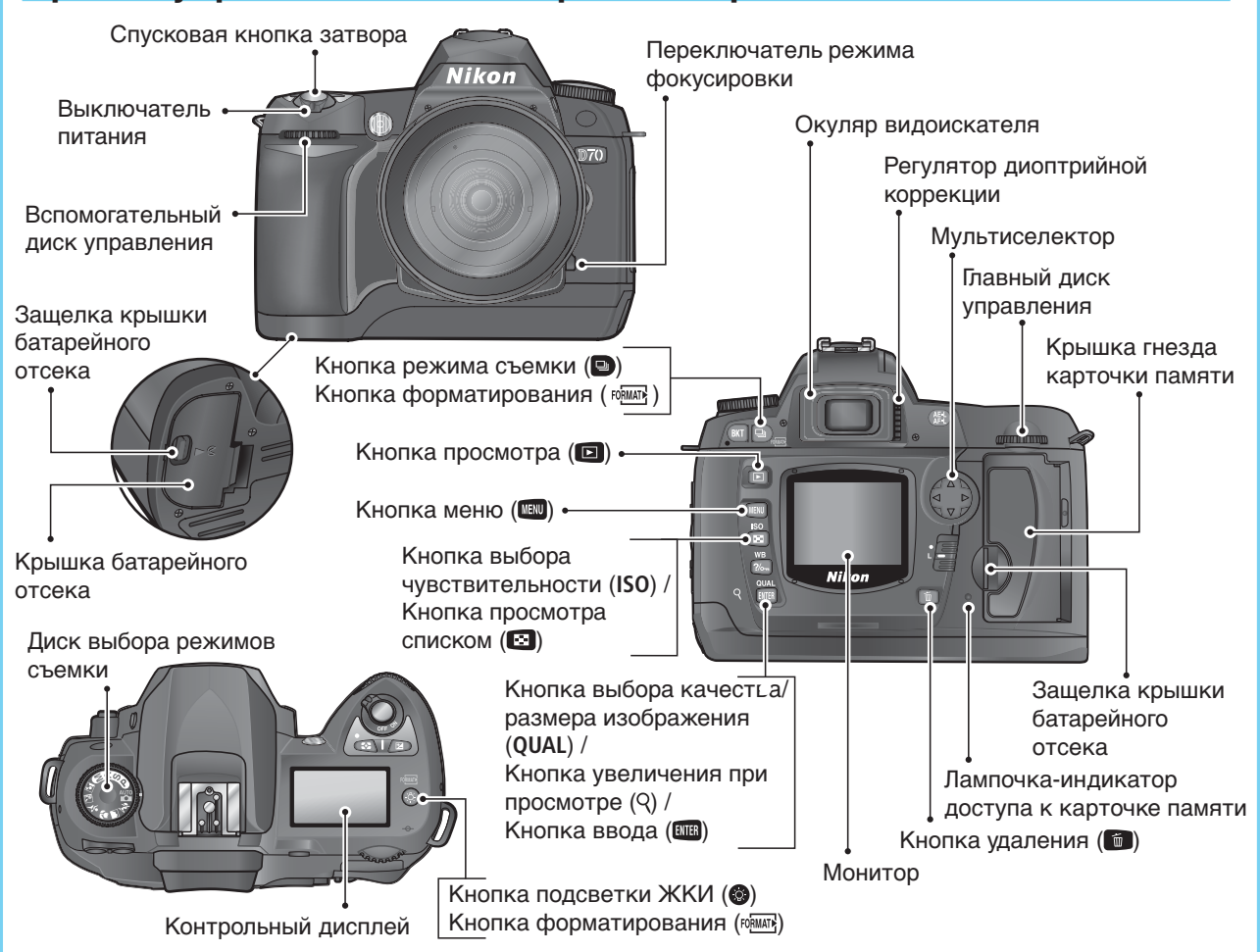
Распаковка фотокамеры

Убедитесь, что все перечисленные здесь принадлежности находятся в комплекте поставки.

Замечание: карточка памяти приобретается отдельно.



Органы управления и части фотокамеры



Пользователям цифровых фотокамер со сменной оптикой: загрязнения на инфракрасном фильтре

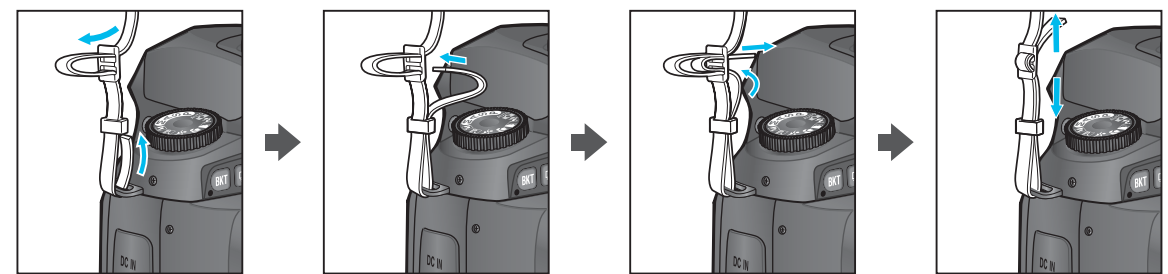
Nikon принимает все возможные меры для избежания попадания загрязнений на инфракрасный фильтр в процессе производства и доставки фотокамер. Однако, D70 разработан для использования со сменными объективами и различные загрязнения могут попадать внутрь фотокамеры в те моменты, когда объектив снят с фотокамеры, например, при смене объективов. Однажды попав внутрь фотокамеры эти загрязнения могут налипнуть на инфракрасный фильтр и быть заметными на снимках, сделанных в определенных условиях. Во избежание попадания загрязнений внутрь фотокамеры не меняйте объективы на фотокамере находясь в пыльном месте. Если на фотокамере нет объектива, то для ее защиты от загрязнений обязательно должна устанавливаться крышка байонета, входящая в комплект поставки, с которой предварительно удаляется вся пыль и загрязнения.

Если Вы обнаружили на инфракрасном фильтре посторонние частицы, очистите инфракрасный фильтр так, как это описано на страницах 194-195 Руководства по цифровой фотографии, или отдайте фотокамеру для чистки в авторизованный сервисный центр Nikon. Фотографии, на которых заметно наличие посторонних частиц на инфракрасном фильтре, можно отретушировать при помощи программного обеспечения Nikon Capture 4 версии 4.1 или более новой (приобретается отдельно), или при помощи функций очистки изображения, имеющихся в некоторых программах обработки изображений от сторонних производителей.

Подготовка фотокамеры

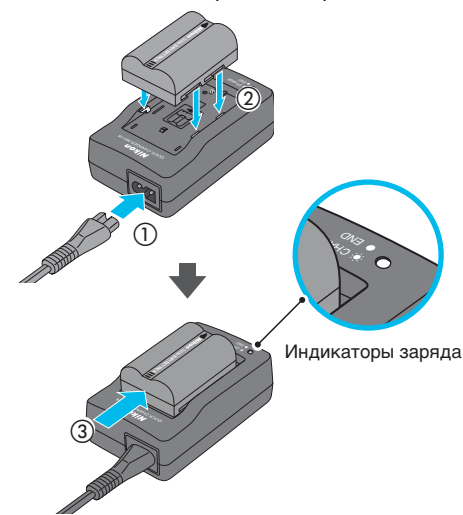
1 Пристегивание к фотокамере ремня

Прикрепите ремень фотокамеры к проушинам с обеих сторон фотокамеры, как показано на рисунках ниже.



2 Зарядите батарею

Зарядите батарею EN-EL3 при помощи быстрого зарядного устройства MH-18, входящего в комплект поставки Вашей фотокамеры.



- 1 Подсоедините сетевой шнур к зарядному устройству (1).
- 2 Включите вилку сетевого шнура в розетку.
- 3 Вставьте батарею EN-EL3 в углубление в зарядном устройстве, так, чтобы стрелка на верхней части батареи смотрела в сторону лампочки CHARGE и углубления на корпусе батареи совпали с выступами на зарядном устройстве, и сдвиньте батарею в направлении лампочки CHARGE (2).
- 4 Сдвиньте батарею EN-EL3 в направлении лампочки CHARGE до щелчка (3). Лампочка начнет мигать оранжевым, показывая, что началась зарядка. Зарядка батареи закончится, когда лампочка будет гореть непрерывно.

Полностью разряженная батарея полностью заряжается примерно за два часа.

Более подробную информацию Вы можете найти в документации, поставляемой с батареей и зарядным устройством.

3 Установите батарею в фотокамеру

- 1 Выключите фотокамеру.
- 2 Сдвиньте защелку крышки батарейного отсека в направлении метки S и откройте крышку батарейного отсека (1). Вставьте батарею в батарейный отсек, как показано на рисунке (2).
- 3 Закройте крышку батарейного отсека (3).



4 Выберите язык и настройте часы

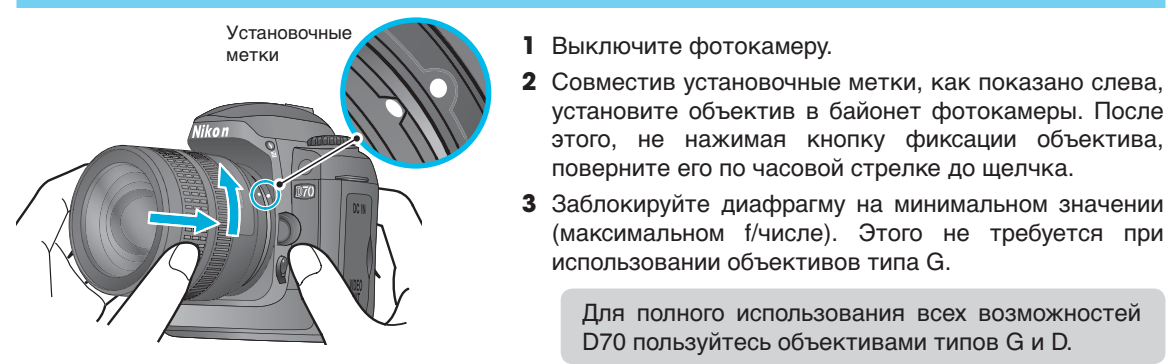
При первом включении фотокамеры выводится диалог выбора языка. Выберите язык и установите текущие дату и время. Более подробно об этом Вы можете прочитать в Руководстве по цифровой фотографии, стр. 16.



- 1 Показан диалог выбора языка.
- 2 Выберите язык.
- 3 Вызовите меню DATE.
- 4 Установите год, месяц, день, часы, минуты и секунды. Нажимайте мультиселектор влево или вправо, чтобы выбрать нужное значение, а затем вверх или вниз, чтобы изменить его. По завершении установки нажмите кнопку **ENTER**.

Пока Вы не произведете выбор языка и установите дату и времени, выполнение других операций будет невозможно. Если Вы выйдете из меню, не нажимая кнопку **ENTER**, то при следующем включении фотокамеры будет показан диалог выбора языка.

5 Установите объектив

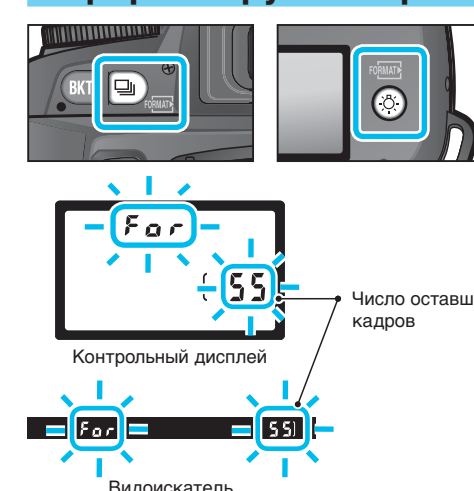


6 Вставьте карточку памяти



- 1 Выключите фотокамеру.
- 2 Нажмите защелку крышки гнезда для карточки памяти вправо (1), чтобы открыть карточное гнездо для карточки памяти (2).
- 3 Вставьте карточку памяти (приобретается отдельно) так, чтобы этикетка на карточке смотрела в сторону монитора. Когда карточка памяти вставлена до конца (3), на короткое время загорается лампочка-индикатор доступа (зеленая) и выдвигается кнопка извлечения карточки (4).
- 4 Закройте крышку гнезда карточки памяти.

7 Отформатируйте карточку памяти

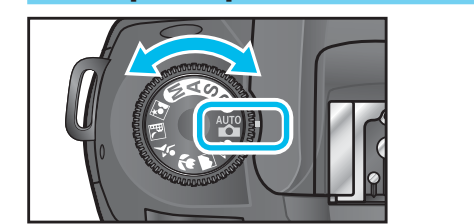


Учтите, что форматирование карточки памяти необратимо удаляет любые содержащиеся на ней данные.

- 1 Выключите фотокамеру.
- 2 Нажмите и удерживайте кнопки **MENU** (M) и **OK** (O) одновременно в течение примерно двух секунд. На индикаторе выдержки отобразится F o r, а счетчик кадров начнет мигать.
- 3 Нажмите кнопки **MENU** (M) и **OK** (O) вместе еще раз, чтобы начать форматирование. Во время форматирования на месте счетчика кадров будет показана надпись F o r. После завершения форматирования на счетчике кадров будет показано число снимков, которые могут быть записаны при текущих настройках.

Съемка фотографий

1 Выберите режим AUTO



Поверните диск выбора режимов в положение **AUTO**. В этом режиме большинство настроек автоматически устанавливается фотокамерой в соответствии с условиями съемки.

Дополнительную информацию смотрите в Руководстве по цифровой фотографии на стр. 10.

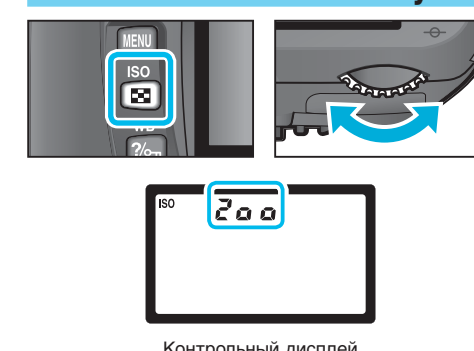
2 Установите режим съемки S (покадровая съемка)



Вы можете выбрать один из пяти режимов съемки: покадровая съемка, непрерывная съемка, автоспуск, дистанционное управление с задержкой и быстрое дистанционное управление. Выберите режим покадровой съемки. Нажмите кнопку **OK** и вращайте главный диск управления, пока на контрольном дисплее не отобразится символ S.

Дополнительную информацию о режимах съемки смотрите в Руководстве по цифровой фотографии на стр. 62.

3 Установите значение чувствительности (в единицах ISO) на ISO 200



Значение чувствительности может устанавливаться в диапазоне примерно от ISO 200 до ISO 1600 с шагом в 1/2 EV. При включенном мониторе нажмите кнопку ISO и вращайте главный диск управления, пока на контрольном дисплее не отобразится 200.

Дополнительную информацию о чувствительности смотрите в Руководстве по цифровой фотографии на стр. 46.

4 Выберите качество изображения NORM (JPEG с нормальным качеством)



При выключенном мониторе нажмите кнопку QUAL и вращайте главный диск управления, пока на контрольном дисплее не отобразится NORM (NORMAL).

Дополнительную информацию о качестве снимков смотрите в Руководстве по цифровой фотографии на стр. 41.

Число снимков, которые могут быть записаны, зависит от емкости карточки памяти.

5 Выберите размер изображения L (большой)

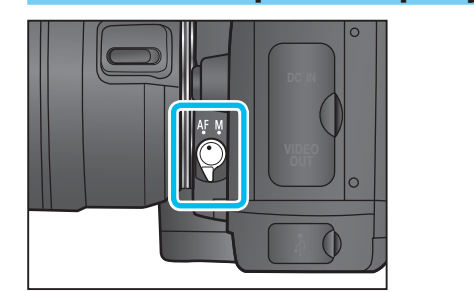


При выключенном мониторе нажмите кнопку QUAL и вращайте вспомогательный диск управления, пока на контрольном дисплее не отобразится L.

Дополнительную информацию о размере снимков смотрите в Руководстве по цифровой фотографии на стр. 43.

Число снимков, которые могут быть записаны, зависит от емкости карточки памяти.

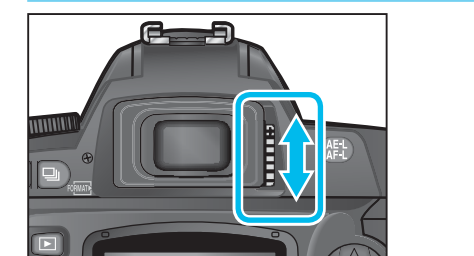
6 Установите режим фокусировки AF (автофокусировка)



Поверните переключатель режимов фокусировки до щелчка, так, чтобы он показывал на AF (автофокусировка). В этом режиме фотокамера будет автоматически фокусироваться при нажатии наполовину спусковой кнопки затвора. Снимки можно будет делать только в том случае, если фотокамера сфокусировалась.

Дополнительную информацию о режиме фокусировки смотрите в Руководстве по цифровой фотографии на стр. 64.

7 Настройте видоискатель

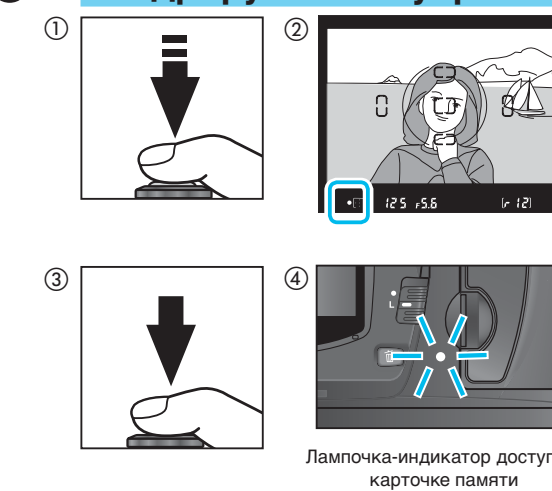


Для настройки видоискателя по зрению перемещайте регулятор диоптрийной настройки вверх и вниз, пока отметки зон фокусировки в видоискателе не станут резкими.

При необходимости Вы можете снять с окуляра резиновый наглазник на время настройки; при установке наглазника он должен быть обращен стороной с символами вниз.

Глядя в видоискатель и настраивая его по зрению, соблюдайте осторожность, чтобы случайно не попасть в глаз пальцем или ногтем.

8 Сквадрируйте вашу фотографию и снимите ее



В режиме автофокусировки фотокамера автоматически фокусируется при нажатии наполовину спусковой кнопки затвора (1). Расположив одну из пар фокусирующихся скобок, обозначающих зоны фокусировки, на Вашем объекте съемки, нажмите спусковую кнопку наполовину и проверьте фокусировку в видоискателе. Если объект съемки освещен недостаточно, то автоматически включится подсветка автофокуса, облегчая работу системы автоматической фокусировки. Фокусировка фиксируется, когда в видоискателе включается индикатор фокусировки (2) (3) (по завершении фокусировки фотокамера подает звуковой сигнал). Плавно нажмите спусковую кнопку затвора до конца (3).

Пока фотография записывается на карточку памяти, мигает лампочка-индикатор доступа, расположенная рядом с крышкой гнезда карточки памяти (4).

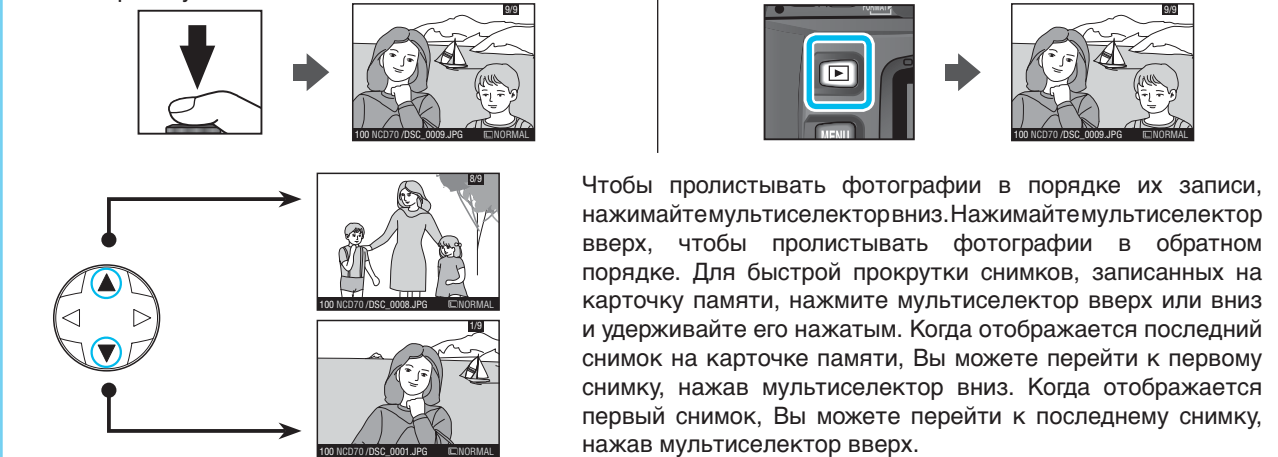
Не выключайте фотокамеру и не извлекайте из нее карточку памяти, пока не погаснет лампочка-индикатор доступа.

Просмотр снятых фотографий

Просмотр фотографий

Фотографии отображаются на мониторе во время их записи и при нажатии кнопки **OK**.

- Фотографии автоматически отображаются на мониторе, пока они записываются на карточку памяти.
- Нажмите кнопку **OK**, чтобы посмотреть последний сделанный снимок.



Чтобы пролистывать фотографии в порядке их записи, нажимайте мультиселектор вверх, чтобы пролистывать фотографии в обратном порядке. Для быстрой прокрутки снимков, записанных на карточку памяти, нажмите мультиселектор вверх или вниз и удерживайте его нажатом. Когда отображается последний снимок на карточке памяти, Вы можете перейти к первому снимку, нажав мультиселектор вниз. Когда отображается первый снимок, Вы можете перейти к последнему снимку, нажав мультиселектор вверх.

Во время просмотра фотографий нажатие кнопки **OK** или нажатие наполовину спусковой кнопки затвора выключит монитор. Если с фотокамерой в течение 20 секунд (значение по умолчанию) не производилось никаких действий, то монитор автоматически выключается.

Фотографии, сделанные с вертикальной (портретной) ориентацией, отображаются на мониторе с вертикальной ориентацией.

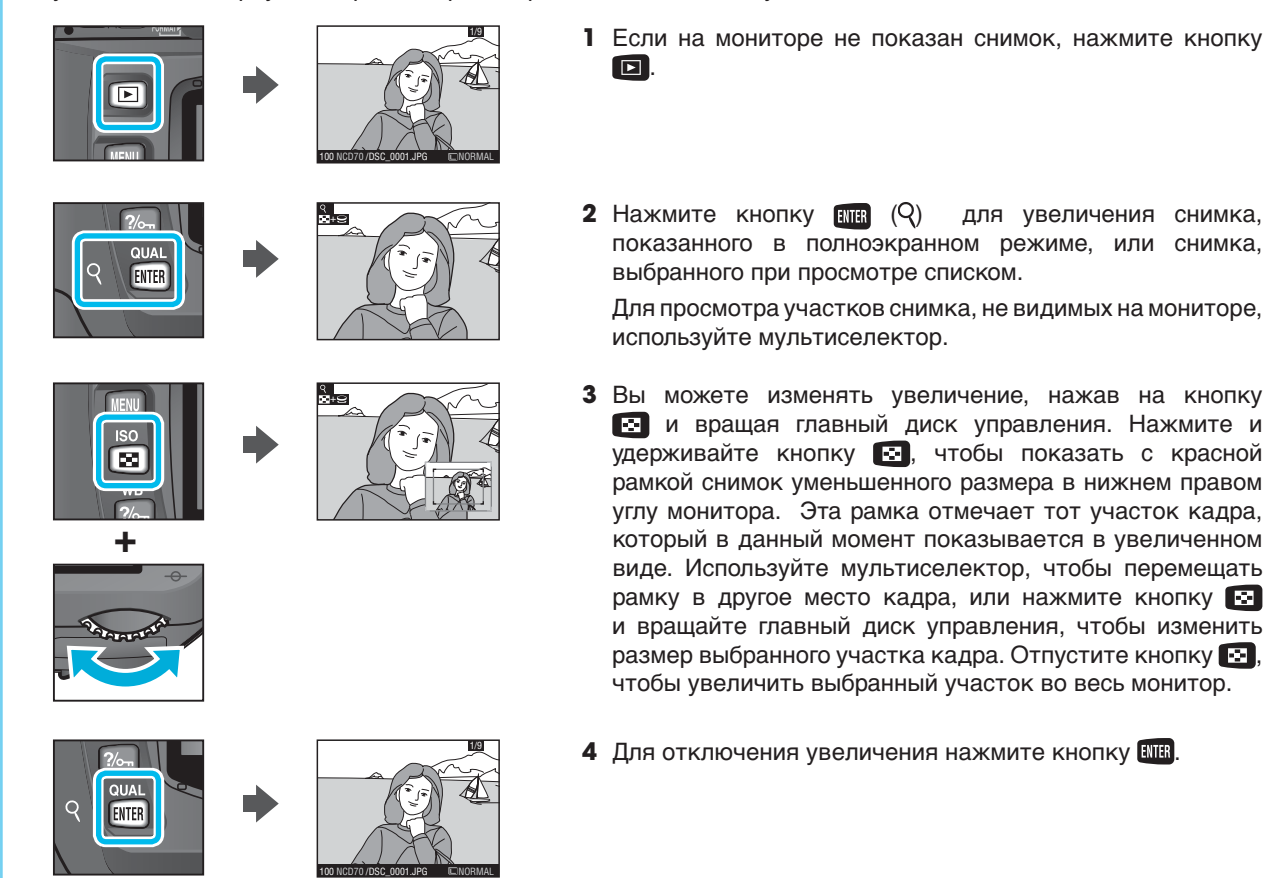
Просмотр по несколько фотографий



Чтобы снимки отображались в виде "списка" по четыре или девять штук, нажмите кнопку **OK** при просмотре снимков по одному. Дополнительную информацию смотрите в Руководстве по цифровой фотографии на стр. 118.

Увеличение при просмотре

Нажмите кнопку **OK** (Q), чтобы увеличить текущий снимок при просмотре снимков по одному, или выбранный снимок при просмотре снимков в виде списка. Нажмите кнопку **OK**, чтобы отключить увеличение и вернуться в режим просмотра снимков по одному или в виде списка.



- 1 Если на мониторе не показан снимок, нажмите кнопку **OK**.
- 2 Нажмите кнопку **OK** (Q) для увеличения снимка, показанного в полноэкранном режиме, или снимка, выбранного при просмотре списком. Для просмотра участков снимка, не видимых на мониторе, используйте мультиселектор.
- 3 Вы можете изменять увеличение, нажав на кнопку **OK** и вращая главный диск управления. Нажмите и удерживайте кнопку **OK**, чтобы показать с красной рамкой снимок уменьшенного размера в нижнем правом углу монитора. Эта рамка отмечает тот участок кадра, который в данный момент показывается в увеличенном виде. Используйте мультиселектор, чтобы перемещать рамку в другое место кадра, или нажмите кнопку **OK** и вращайте главный диск управления, чтобы изменить размер выбранного участка кадра. Отпустите кнопку **OK**, чтобы увеличить выбранный участок во весь монитор.
- 4 Для отключения увеличения нажмите кнопку **OK**.

Удаление снимков

Чтобы удалить текущий снимок в режиме просмотра по одному снимку, или выбранный снимок в режиме просмотра в виде списка, нажмите кнопку **OK**. Удаленные снимки восстановить нельзя.

- 1 Нажимая мультиселектор вверх или вниз выберите снимок, который необходимо удалить.
- 2 Нажмите кнопку **OK**.
- 3 Будет показан запрос подтверждения. Нажмите кнопку **OK** еще раз для удаления снимка и возврата к просмотру снимков. Для выхода без удаления фотографии нажмите любую другую кнопку.

Просмотр снимков на компьютере

Поддерживаемые операционные системы:	Windows (только прединсталлированные версии)	•Windows XP Home Edition/Windows XP Professional •Windows Millennium Edition (Me)	•Windows 2000 Professional •Windows 98 Second Edition (SE)
	Macintosh	•Mac OS X (10.1.5 или новее)	

Пользователи Mac OS 9.0-9.2 и Mac OS X версий 10.1.2-10.1.4 могут скачать Nikon View 6 с веб-сайта <http://nikonimaging.com/>

Шаг 1 Устанавливаем PictureProject

В зависимости от версии PictureProject, процесс установки, а также отображаемые диалоги и сообщения могут отличаться от приведенных здесь.

Перед установкой PictureProject:

- Отключите антивирусные программы, если Вы ими пользуетесь
- Закройте все другие работающие приложения

Перед подключением фотокамеры

Перед подключением Вашей фотокамеры к компьютеру убедитесь, что на нем установлено программное обеспечение PictureProject, а в фотокамере имеется хотя бы один сделанный Вами снимок.

Nikon View

Перед установкой PictureProject удалите с компьютера Nikon View.

Windows XP Home Edition, Windows XP Professional, Windows 2000 Professional, Mac OS X
При установке, использовании или удалении PictureProject входите в систему под логином "Computer Administrator" (Windows XP Home Edition, Windows XP Professional), "Administrators" (Windows 2000 Professional) или "Admin" (Mac OS X).

Windows

1 Включите компьютер и дождитесь загрузки операционной системы.

2 Вставьте компакт-диск с дистрибутивом PictureProject в дисковод CD-ROM. Будет показан диалог с выбором языка. Выберите в списке язык и нажмите **Next**.

Если диалог с выбором языка не появился
В меню **Start** выберите **My Computer** (Windows XP) или дважды щелкните мышью на иконке **My Computer** на рабочем столе (другие версии Windows) и дважды щелкните на иконке CD (PictureProject) в окне "My Computer".

3 Автоматически запустится программа Install Center. Нажмите **Easy Install**, чтобы установить драйвер Mass Storage (только для Windows 98SE), драйвер для фотокамер серии D1, Apple QuickTime 6, Nikon FotoShare и PictureProject.

Windows 98SE
После нажатия **Easy Install** будет выведен диалог, показанный на рисунке справа. Следуйте появляющимся на экране инструкциям, чтобы установить драйвера Mass Storage (для фотокамер Coolpix).

4 Следуйте появляющимся на экране инструкциям, чтобы установить драйвера для фотокамер серии D1.

5 Установка QuickTime 6 начнется с диалога, показанного на рисунке справа. Нажмите **Yes**.

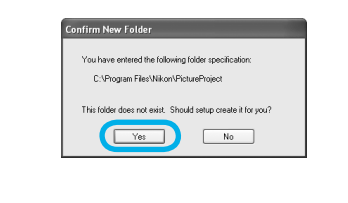
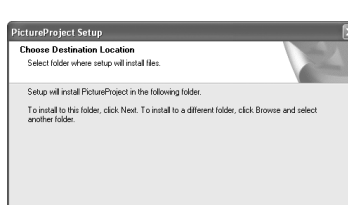
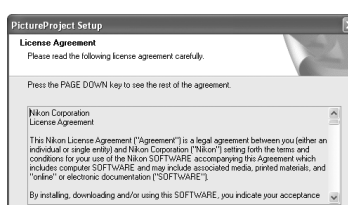
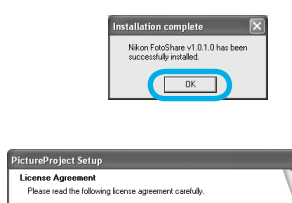
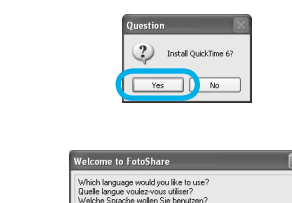
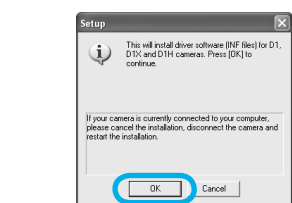
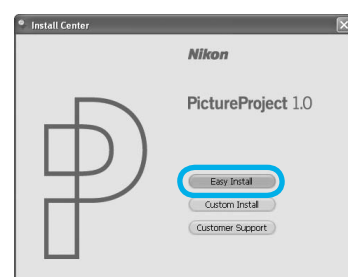
6 Запустится программа установки Nikon FotoShare. Для завершения установки следуйте показываемым инструкциям.

7 Нажмите **OK** для выхода из программы установки Nikon FotoShare.

8 Далее запустится программа установки PictureProject. После прочтения лицензионного соглашения нажмите **Yes**, чтобы принять данное соглашение и продолжить установку.

9 Будет показана папка, в которую будет устанавливаться PictureProject; нажмите **Next**.

10 Нажмите **Yes**, чтобы создать новую папку для PictureProject.

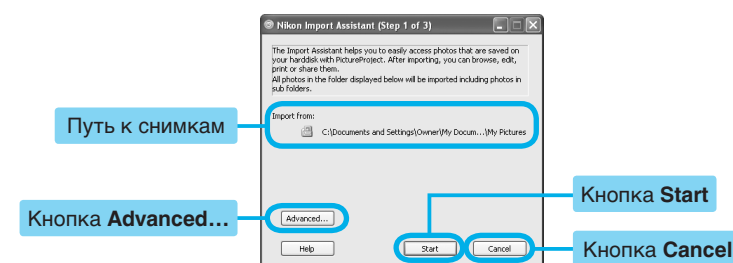


11 Нажмите **Yes**, чтобы создать на рабочем столе ярлык для PictureProject.

12 Нажмите **Finish**, чтобы завершить установку.

13 Нажмите **Yes**, чтобы перезагрузить компьютер.

14 После перезагрузки компьютера запустится PictureProject Import Assistant.



Import Assistant используется для создания каталога уже имеющихся на компьютере снимков для их последующего отображения в PictureProject. Если Вы не хотите создавать каталог прямо сейчас, нажмите **Cancel** (каталог имеющихся снимков можно будет создать вручную в любой момент; более подробно см. руководство пользователя к PictureProject). Для создания каталога имеющихся снимков нажмите **Advanced...**, чтобы ввести путь к папке со снимками, а затем нажмите **Start** (учтите, что для создания каталога всех снимков, расположенных по указанному пути, может потребоваться некоторое время, если там содержится большое число снимков). После внесения всех снимков по указанному пути в каталог, будет показан диалог с сообщением; нажмите **Finish**, чтобы выйти из Import Assistant.

Дополнительную информацию по импорту снимков в PictureProject Вы сможете найти в *Руководстве пользователя к PictureProject* (на компакт-диске).

15 После выхода из Import Assistant выньте компакт-диск с дистрибутивом PictureProject из дисковода CD-ROM.

Macintosh

1 Включите компьютер и дождитесь загрузки операционной системы.

2 Вставьте компакт-диск с дистрибутивом PictureProject в дисковод CD-ROM. Дважды щелкните мышью на иконке CD с дистрибутивом PictureProject на рабочем столе, а затем дважды щелкните на иконке **Welcome**.

3 Будет показан диалог с выбором языка. Выберите в списке язык и нажмите **Next**.

4 Автоматически запустится программа Install Center. Нажмите **Easy Install**, чтобы установить PictureProject. Также будет установлено программное обеспечение Apple QuickTime 6, если на Вашем компьютере установлена более старая версия.

После завершения установки пользователи из Европы могут установить Nikon FotoShare, скопировав папку "FotoShare" на жесткий диск (шаг 13).

5 Будет выведено сообщение, показанное на рисунке справа. Нажмите **OK**.

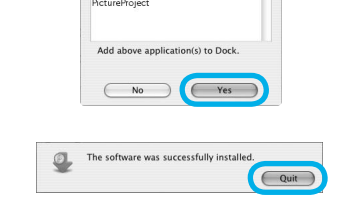
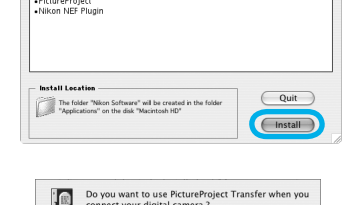
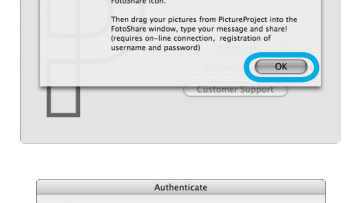
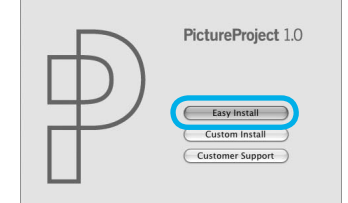
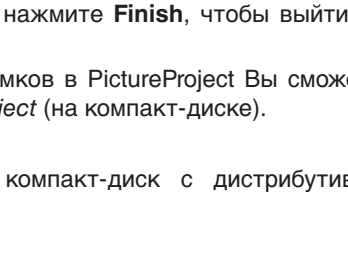
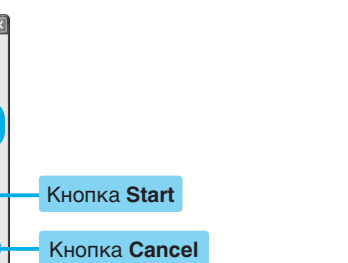
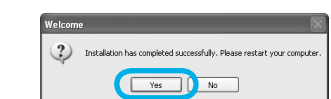
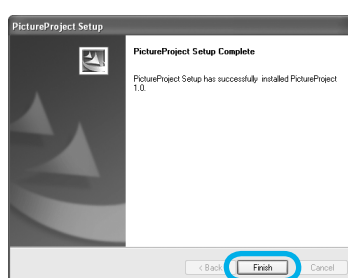
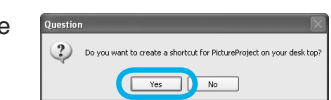
6 Введите имя администратора и пароль и нажмите **OK**.

7 Запустится программа установки PictureProject. Нажмите **Install**.

8 Будет выведен диалог, показанный на рисунке справа. Нажмите **Yes**.

9 Нажмите **Yes**, чтобы добавить PictureProject в Dock, или нажмите **No**, чтобы продолжить установку, не добавляя PictureProject в Dock.

10 Нажмите **Quit**, чтобы завершить установку.

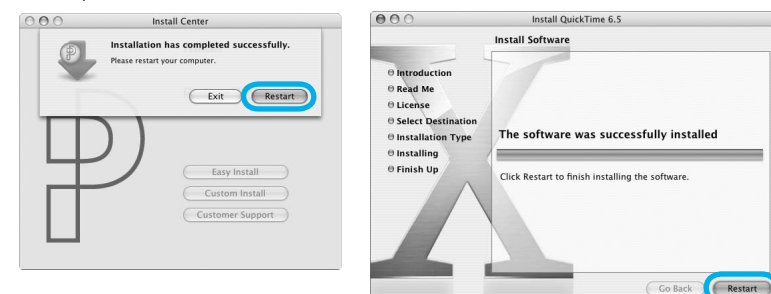


Снимки, сделанные Вашей фотокамерой D70, можно передать в компьютер, где их можно будет просматривать и помещать в Ваш цифровой архив. Для передачи снимков Вам потребуется установить программное обеспечение PictureProject, как это описано ниже. Более полные инструкции по использованию PictureProject Вы сможете найти в *Руководстве пользователя для PictureProject* (на компакт-диске).

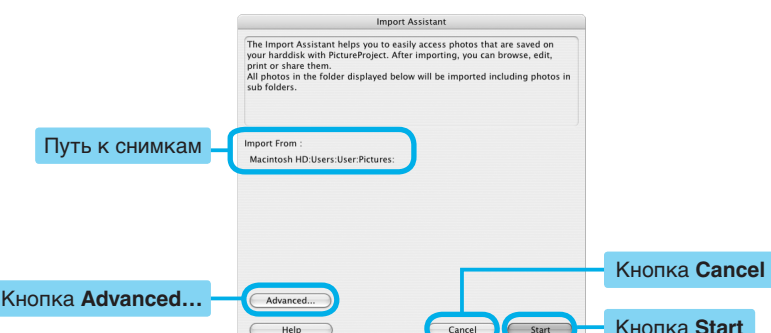
Apple QuickTime 6

Если на Вашем компьютере установлена более старая версия QuickTime, то программа установки QuickTime 6 запустится автоматически. Следуйте появляющимся на экране инструкциям, чтобы завершить установку. Когда откроется диалог, показанный на рисунке справа, нажмите **Continue**, но заполните поля "Registered To", "Organization" и "Registration Number". На некоторых системах программе установки QuickTime может потребоваться значительное время для завершения установки.

11 Нажмите **Restart**, чтобы перезагрузить компьютер (диалог, показанный внизу справа, будет выведен только в том случае, если производилась установка QuickTime 6).



12 После перезагрузки компьютера войдите в систему под логином "Admin". Запустится PictureProject Import Assistant.



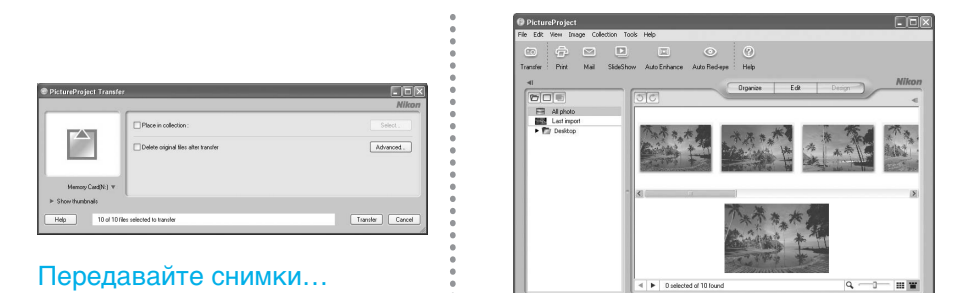
Import Assistant используется для создания каталога уже имеющихся на компьютере снимков для их последующего отображения в PictureProject. Если Вы не хотите создавать каталог прямо сейчас, нажмите **Cancel** (каталог имеющихся снимков можно будет создать вручную в любой момент; более подробно см. руководство пользователя к PictureProject). Для создания каталога имеющихся снимков нажмите **Advanced...**, чтобы ввести путь к снимкам, а затем нажмите **Start** (учтите, что для создания каталога всех снимков, расположенных по указанному пути, может потребоваться некоторое время, если там содержится большое число снимков). После внесения всех снимков по указанному пути в каталог, будет показан диалог с сообщением; нажмите **Finish**, чтобы выйти из Import Assistant.

Дополнительную информацию по импорту снимков в PictureProject Вы сможете найти в *Руководстве пользователя к PictureProject* (на компакт-диске).

13 После выхода из программы Import Assistant откройте папку "FotoShare" на компакт-диске с дистрибутивом PictureProject и установите программу Nikon FotoShare, перетащив иконку **Nikon FotoShare** в папку "Applications" на жестком диске. После завершения копирования выньте компакт-диск с дистрибутивом PictureProject из дисковода CD-ROM.

PictureProject

Цифровой архив – это просто



Передавайте снимки...

Нет ничего проще передачи снимков в компьютер – просто подключите фотокамеру и нажмите **Transfer**.

Создайте каталог...

Создайте каталог для имеющихся снимков, путем их импорта в PictureProject.

...и цифровой архив

Вы можете рассортировать снимки по темам (по коллекциям) – не копируя их и не перекладывая из папки в папку! Каждый снимок может принадлежать одновременно нескольким коллекциям.

Ретушь – одним щелчком мыши



Просто щелкните мышью, чтобы сделать снимки лучше

Сделайте Ваши снимки лучше в одно действие. PictureProject также может использоваться для кадрирования снимков и устранения "красных глаз".

Храните воспоминания на диске

Запишите Ваши снимки на CD или DVD
Запишите Ваши снимки на CD или DVD для длительного хранения.

Примечание: Требуется PictureProject версии 1.0.1 или новее. Автоматическое обновление до самой последней версии PictureProject, возможно через Nikon Message Center.*

* В Испании недоступно.



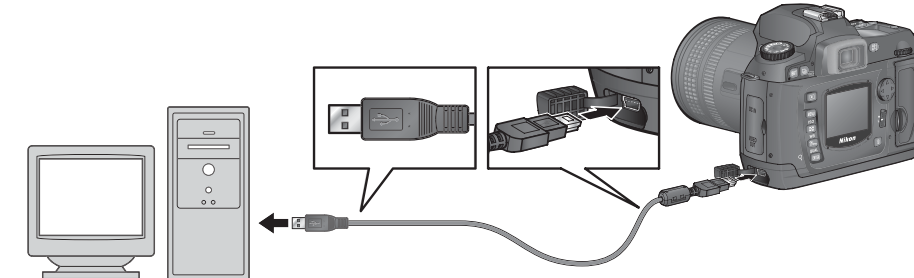
Шаг 2 Передаем снимки

Используйте надежный источник питания

При передаче снимков из фотокамеры в компьютер используйте полностью заряженную батарею EN-EL3. В случае каких-либо сомнений, зарядите батарею перед передачей снимков или используйте сетевой блок питания EH-5 (приобретается отдельно). Ни в коем случае не используйте сетевые блоки питания другой модели или производителя.

1 Выключите фотокамеру и вставьте в нее карточку памяти со снимками (информацию по установке карточек памяти Вы можете найти на лицевой стороне данного руководства).

2 Включите компьютер и дождитесь загрузки операционной системы. Подсоедините фотокамеру к компьютеру, как показано ниже, используя USB-кабель UC-E4.



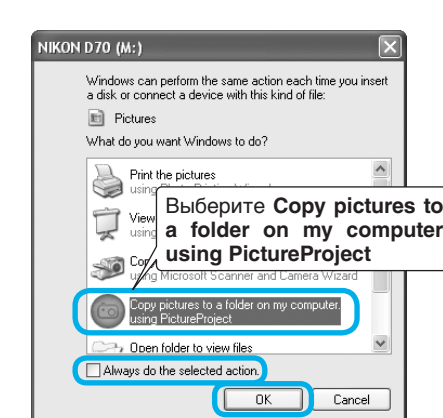
USB хаб

Фотокамера может не работать должным образом, если ее подключить через USB хаб или клавиатуру.

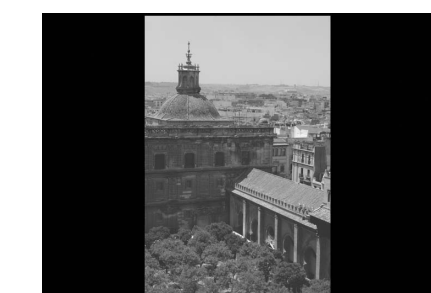
3 Включите фотокамеру. PictureProject автоматически обнаружит фотокамеру и откроет окно передачи снимков.

AutoPlay (Windows XP)

Когда Вы включите фотокамеру, будет выведен диалог, показанный ниже. Выберите **Copy pictures to a folder on my computer using PictureProject** и нажмите **OK**, чтобы запустить PictureProject. Чтобы впоследствии этот диалог не выводился, поставьте галочку рядом с надписью **Always do the selected action**.

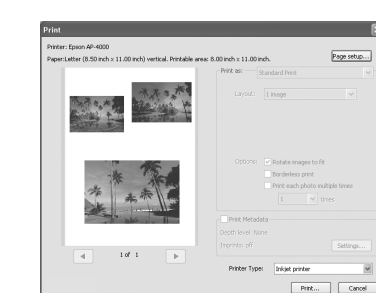


Показывайте снимки – на бумаге или на экране



Положите снимки на музыку

Создавайте слайд-шоу с музыкальным сопровождением и различными эффектами перехода из кадра в кадр.



Напечатайте Ваши снимки

Вы можете распечатывать снимки с различным размером и расположением на бумаге.

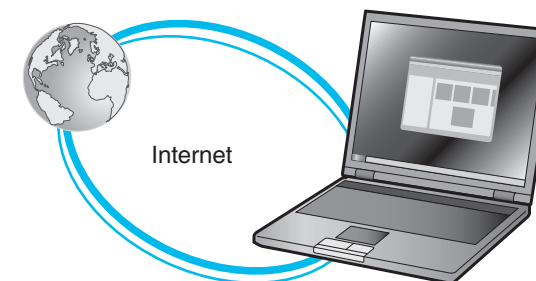
Отправляйте снимки по e-mail

Отправляйте выбранные снимки по e-mail. Вы можете отправить в одном письме сразу несколько снимков.

Показывайте снимки он-лайн

Пригласите друзей и близких посмотреть Ваши снимки он-лайн, попросив их при помощи FotoShare письма "P-mail".

Автоматическое обновление

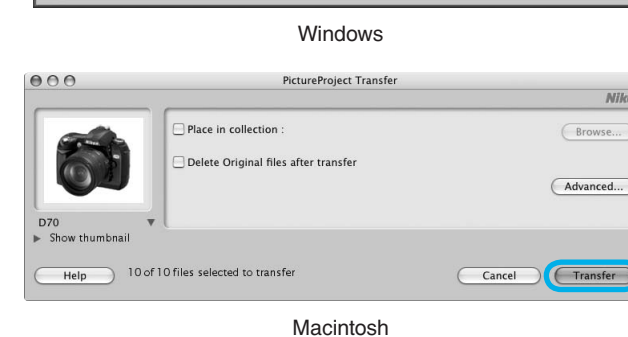
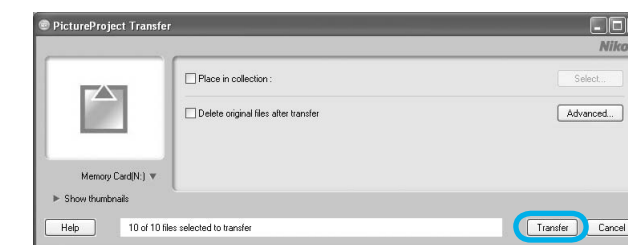


Следите за новостями с Nikon Message Center

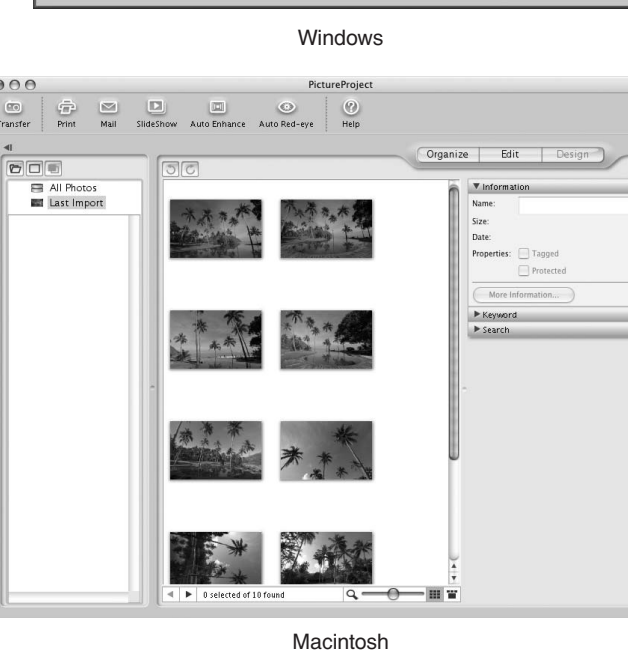
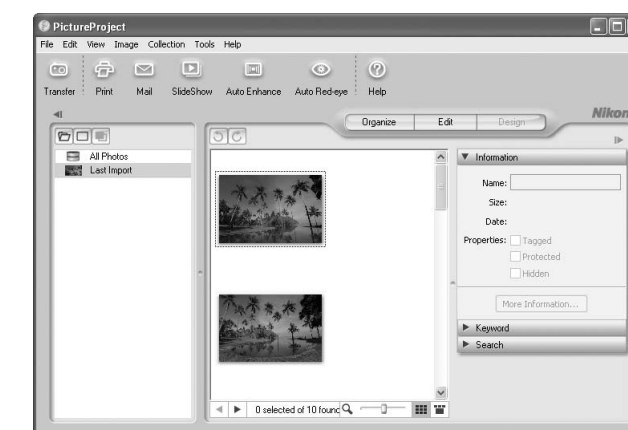
Nikon Message Center автоматически отслеживает выпуск обновлений для PictureProject, гарантируя наличие у Вас самой свежей версии.

* В Испании данная функция недоступна.

4 Нажмите **Transfer**, чтобы передать все снимки с карточки памяти в компьютер.



5 После завершения передачи снимки будут показаны в окне PictureProject.



Если компьютер подключен к сети Интернет, то PictureProject будет периодически проверять наличие обновлений. Если при запуске PictureProject обнаруживается обновление, то будет показан соответствующий диалог. Следуйте отображенным на экране инструкциям, чтобы обновить PictureProject до самой последней версии.

6 После того, как Ваши снимки были показаны в PictureProject, передача считается законченной, и Вы можете удалить фотокамеру из системы.

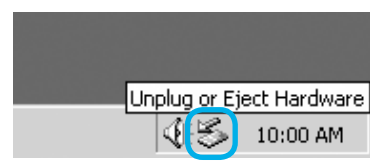
Windows XP Home Edition/Windows XP Professional

Щелкните мышью по иконке "Safely Remove Hardware" (или в панели задач, после чего выберите в открывшемся меню пункт **Safely remove USB Mass Storage Device**).



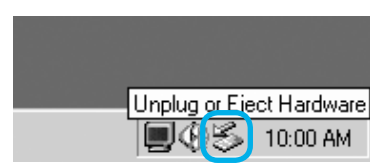
Windows 2000 Professional

Щелкните мышью по иконке "Unplug or Eject Hardware" (или в панели задач, после чего выберите в открывшемся меню пункт **Stop USB Mass Storage Device**).



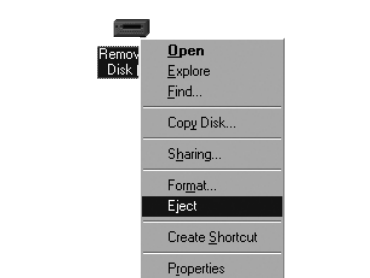
Windows Millennium Edition (Me)

Щелкните мышью по иконке "Unplug or Eject Hardware" (или в панели задач, после чего выберите в открывшемся меню пункт **Stop USB Disk**).



Windows 98 Second Edition (SE)

Откройте Мой компьютер (My Computer), правой кнопкой мыши щелкните на съемном диске, относящемся к фотокамере, и выберите в открывшемся меню пункт **Eject**.



Mac OS X

Перетащите относящийся к фотокамере раздел "NIKON D70 (NIKON_D70)" в корзину (Trash).

