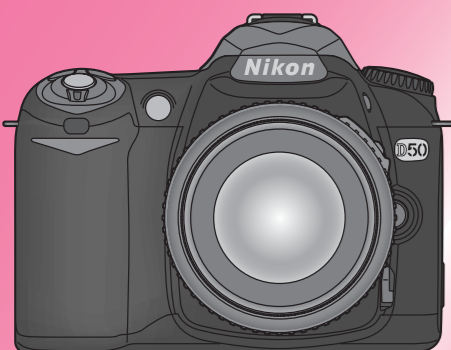


# Цифровая фотокамера D50

## Краткое руководство

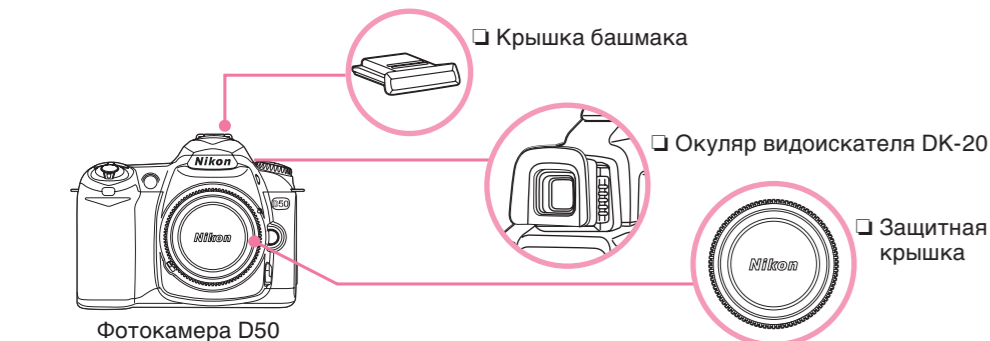


Это руководство предоставляет начинающим пользователям сведения о съемке с помощью цифровой фотокамеры D50 и о копировании фотографий на компьютер. Все сведения об использовании цифровой фотокамеры Nikon см. в руководстве *Руководство по использованию цифровой фотокамеры D50* и в справочном руководстве к программе PictureProject (на компакт-диске).

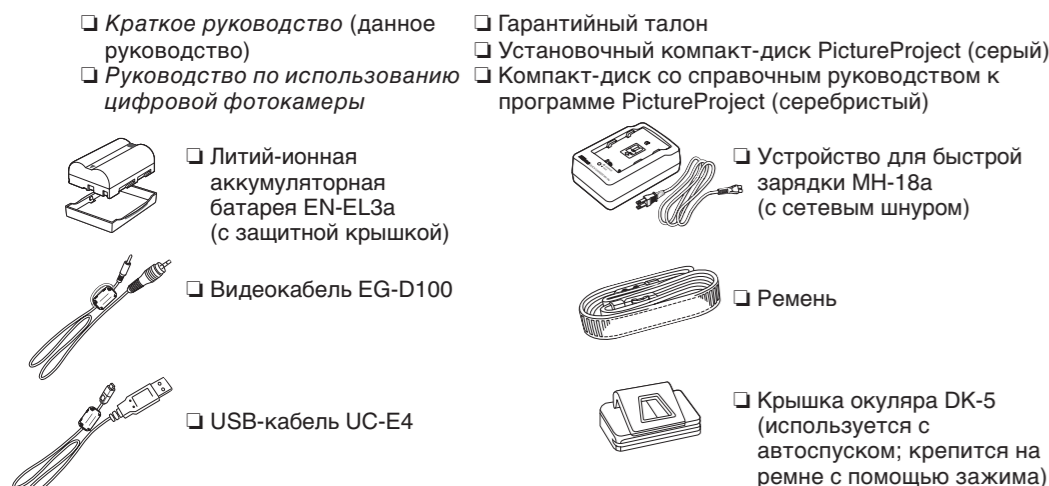
### Содержимое упаковки

Убедитесь, что содержимое упаковки соответствует описанию, представленному ниже. Покупатели, приобретающие в комплекте с фотокамерой объектив, должны также убедиться, что в упаковке присутствует объектив. Карты памяти не входят в комплект поставки; пожалуйста, используйте один из типов карт, перечисленных на стр.114 руководства пользователя.

В комплект поставки входят следующие элементы:



В комплект поставки входят следующие принадлежности:



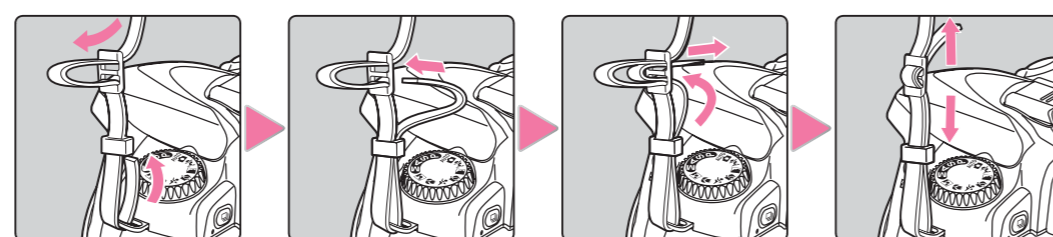
### Составные части фотокамеры



**Меню фотокамеры**  
Чтобы просмотреть все элементы меню настройки и меню пользовательских настроек, в меню настройки для параметра **Меню польз. уст** выберите вариант **Подробные**, как описано на странице 69 *Руководства по использованию цифровой фотокамеры*.

## ПОДГОТОВКА

### 1 Прикрепите ремень



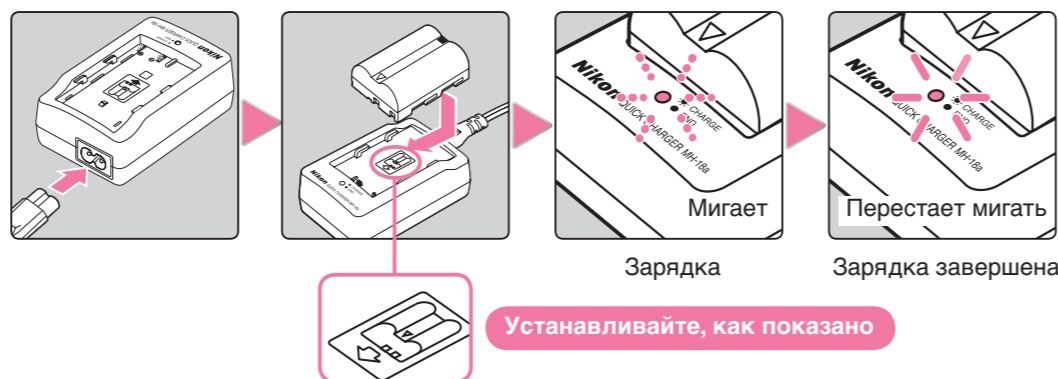
### 2 Присоедините объектив

Следите, чтобы после снятия объектива или защитной крышки внутрь фотокамеры не попала пыль.

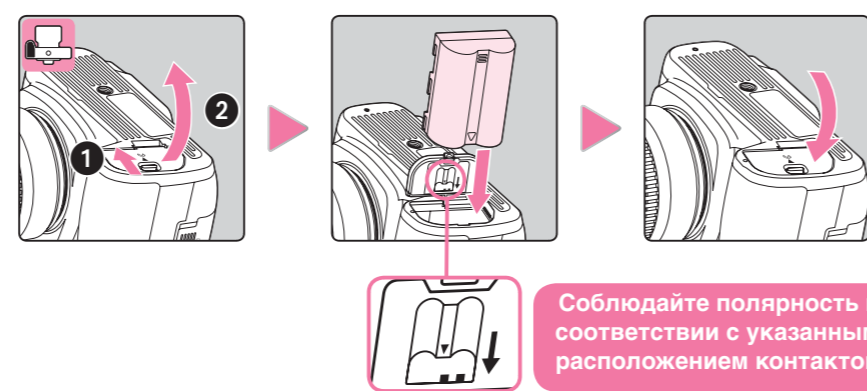


### 3 Зарядите батарею

Для полной зарядки разряженного аккумулятора требуется около 135 минут.



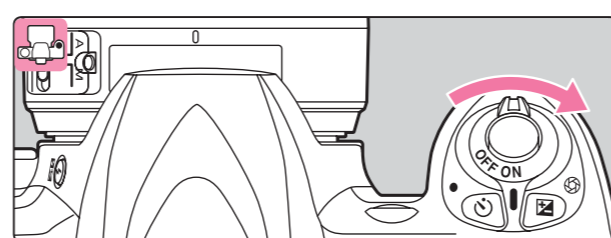
### 4 Вставьте батарею



### 5 Вставьте карту памяти (приобретается отдельно)



### 6 Включите фотокамеру



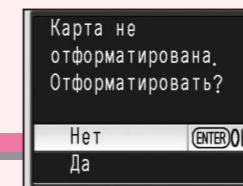
## 7 Выберите язык и настройте часы

Диалоговое окно выбора языка появляется при первом включении фотокамеры. Для выбора языка и настройки часов фотокамеры следуйте приведенным ниже инструкциям.

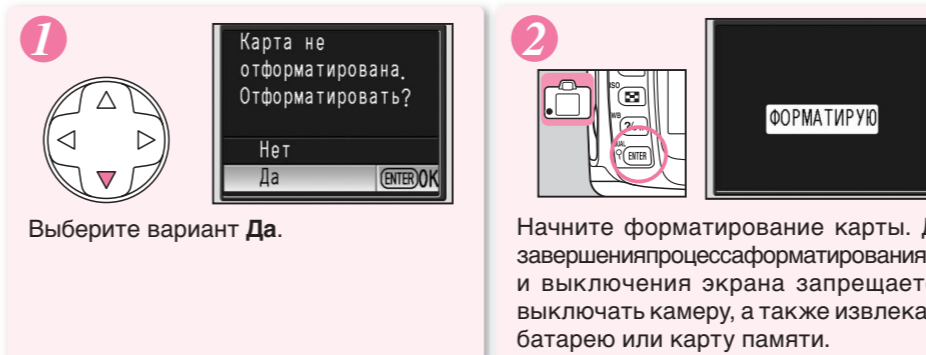


Если экран выключился, перейдите к шагу 9.

Если появилось сообщение, показанное справа, перейдите к шагу 8.

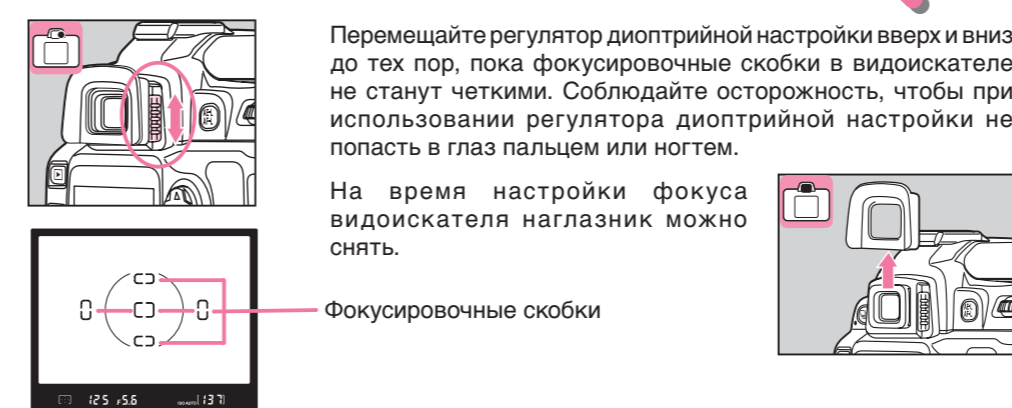


## 8 Отформатируйте карту памяти



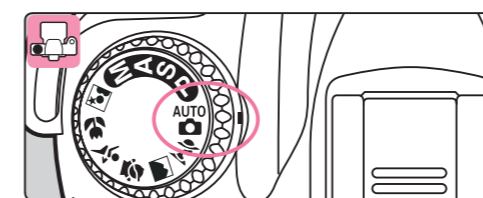
Обратите внимание, что в процессе форматирования карты происходит удаление всех содержимых на ней фотографий и других данных без возможности восстановления. Файлы, которые могут понадобиться позднее, следует скопировать в компьютер перед форматированием карты памяти.

## 9 Настройте видоискатель

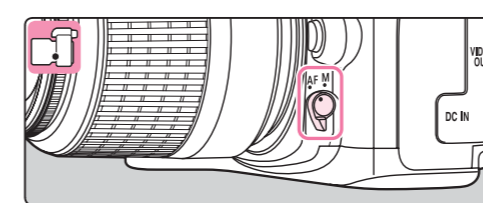


## Съемка

### 1 Поверните диск выбора режимов в положение AUTO



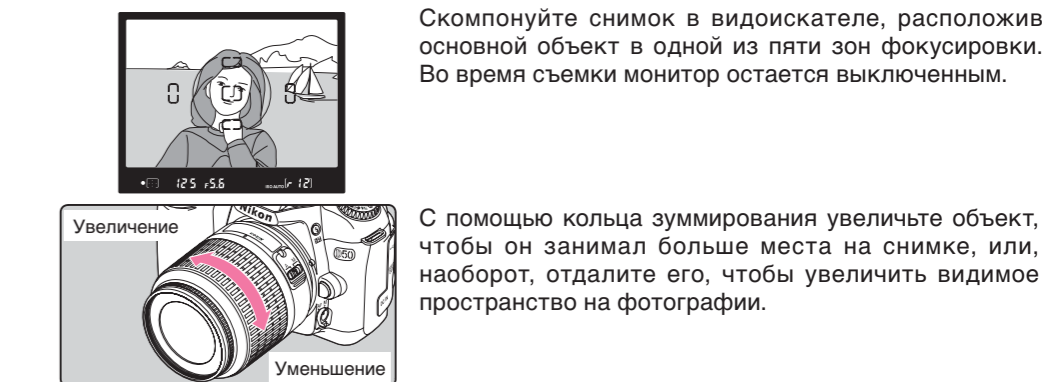
### 2 Установите переключатель режимов фокусировки в положение "AF"



## 3 Подготовьте фотокамеру к работе



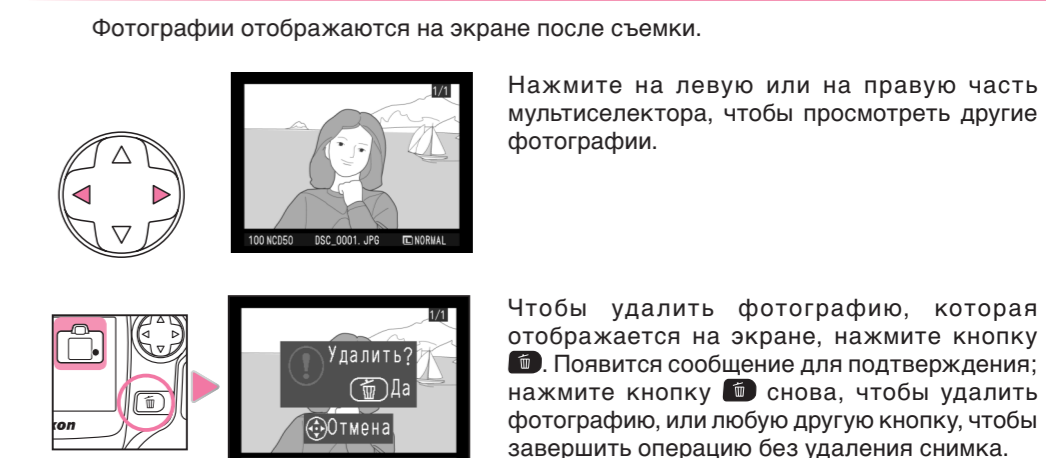
## 4 Скомпонуйте снимок



## 5 Выполните фокусировку и снимайте



## 6 Просмотрите результаты



Чтобы выключить экран и вернуться в режим съемки, нажмите кнопку спуска затвора наполовину. Если фотокамера не используется на протяжении 20 секунд, экран выключается автоматически. Чтобы снова просмотреть снимки, нажмите кнопку [OK].

Дополнительные сведения о съемке и других функциях фотокамеры см. в *Руководстве по использованию цифровой фотокамеры*. Сведения об использовании программного обеспечения PictureProject для копирования фотографий на компьютер см. на обратной стороне этого руководства.

➔ Продолжение на обратной стороне

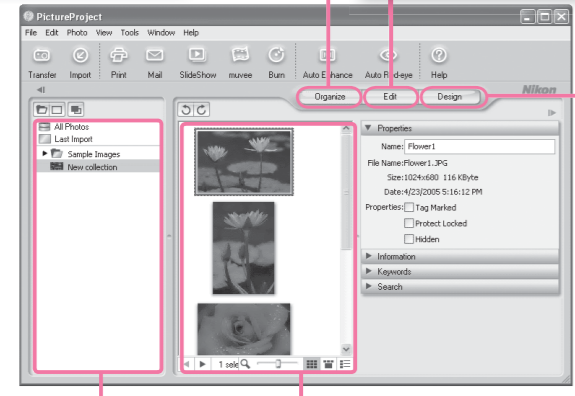
# Установка PictureProject

В этом разделе описывается процедура установки PictureProject и копирования фотографий на компьютер. Программное обеспечение PictureProject можно также использовать для просмотра, изменения и организации фотографий. Дополнительные сведения см. в справочном руководстве к программе PictureProject (на компакт-диске).

## PictureProject

**Кнопка Organize (Упорядочить)**  
просмотр и организация фотографий.

**Кнопка Edit (Редактировать)**  
ретуширование снимков с помощью различных инструментов, включая кадрирование и регулировку яркости и оттенков.



**Список коллекций**  
объединение снимков в коллекции, а коллекций - в папки.

**Кнопка Design (Композиция)**  
размещение снимков с помощью разнообразных макетов.

**Список изображений**  
просмотр снимков в текущей коллекции или папке.

С помощью программного обеспечения PictureProject можно также выполнять другие задачи, например печатать фотографии, отправлять снимки по почте, просматривать слайд-шоу и копировать фотографии на компакт-диски или DVD-диски (требуется операционная система Windows или Mac OS X версии 10.2.8 или более поздней версии).

### Подготовка к установке PictureProject

Для использования программного обеспечения PictureProject требуется операционная система Mac OS X версии 10.1.5 или более поздней версии либо предварительно установленная версия Windows XP Home Edition, Windows XP Professional, Windows 2000 Professional, Windows Millennium Edition (Me) или Windows 98 Second Edition (SE). Перед началом установки отключите все антивирусное программное обеспечение и закройте все приложения.

**Nikon View/Nikon Capture**  
Удалите ПО Nikon View перед установкой PictureProject. Для получения дополнительной информации по совместному использованию программных продуктов PictureProject и Nikon Capture смотрите *руководство пользователя для ПО PictureProject* (на компакт-диске).

**Windows XP/Windows 2000/Mac OS X**  
Для установки или удаления PictureProject используйте учетную запись с правами администратора.

**Перед подключением фотокамеры**  
Убедитесь, что программное обеспечение PictureProject установлено. Если при подключении фотокамеры выводится окно мастера установки нового оборудования Windows, нажмите кнопку **Cancel**, чтобы закрыть его.

### Установка PictureProject (Windows)

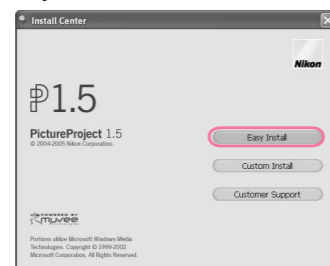
Рисунки в этом разделе можно использовать только для справки. Диалоговые окна и сообщения, появляющиеся во время установки, могут немного отличаться от представленных в этом разделе.

**1** Включите компьютер и вставьте установочный компакт-диск с программным обеспечением PictureProject в дисковод для чтения компакт-дисков. Запустится программа Install Center (Центр установки). Появится диалоговое окно выбора языка. Выберите язык и нажмите кнопку **Next** (Далее).

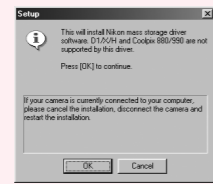
**Если диалоговое окно Select Language (Выбор языка) не появляется**  
Откройте окно "Мой компьютер". Для этого в меню **Пуск** (Windows XP) выберите пункт **Мой компьютер** или два раза щелкните значок **Мой компьютер** на рабочем столе (другие версии Windows). Затем два раза щелкните значок компакт-диска (PictureProject).

**2** Нажмите кнопку **Easy Install** (Быстрая установка), чтобы установить:

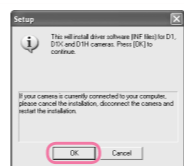
- драйверы фотокамеры Nikon как внешнего накопителя (только в Windows 98 SE)
- драйвер для фотокамер серии D1
- Apple QuickTime 6
- Nikon Fotoshare
- PictureProject
- Microsoft DirectX 9



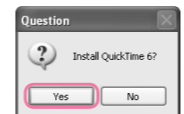
**Windows 98 SE**  
Появится диалоговое окно, изображенное справа. Следуйте инструкциям на экране для установки драйверов внешнего накопителя.



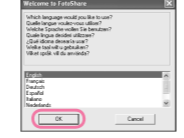
**3** Следуйте инструкциям на экране для установки драйверов для фотокамер серии D1.



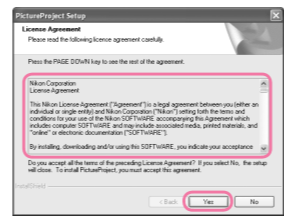
**4** Нажмите кнопку **Yes** (Да).



**5** Запустится программа установки Nikon FotoShare. Для установки Nikon FotoShare следуйте отображаемым на экране инструкциям.

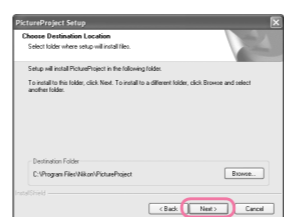


**6** Прочитайте лицензионное соглашение...

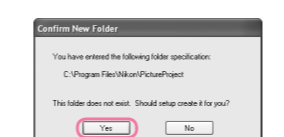


...и нажмите кнопку **Yes** (Да), чтобы принять его и продолжить установку.

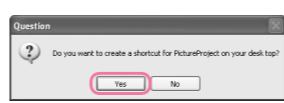
**7** Нажмите кнопку **Next** (Далее), чтобы установить программное обеспечение PictureProject в папку, указанную в соответствующем поле, или нажмите кнопку **Browse...** (Обзор), чтобы выбрать другую папку.



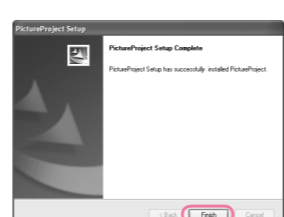
**8** Нажмите кнопку **Yes** (Да).



**9** Нажмите кнопку **Yes** (Да).

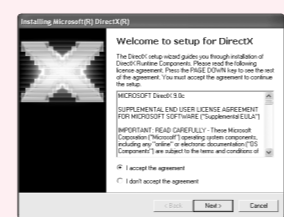


**10** Нажмите кнопку **Finish** (Готово).



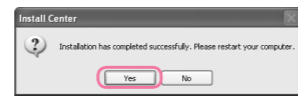
### DirectX 9

Если программное обеспечение DirectX 9 еще не установлено, появится диалоговое окно, представленное справа. Следуйте инструкциям на экране, чтобы установить DirectX 9.

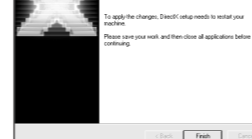


**11** Нажмите кнопку **Yes** (Да) или **Finish** (Готово) для перезагрузки компьютера.

Отображается, если на шаге 11 не был установлен DirectX 9



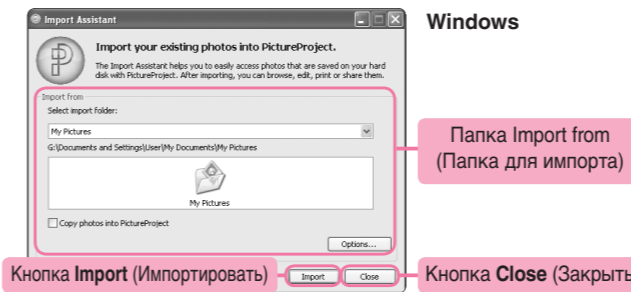
Отображается, если на шаге 11 был установлен DirectX 9



**12** После перезагрузки компьютера появится окно PictureProject Import Assistant (Помощник при импорте). Средство Import Assistant (Помощник при импорте) используется для упорядочивания существующих снимков и отображения их в PictureProject.

- 1 Нажмите кнопку **Import** (Импортировать), чтобы упорядочить снимки в папке Import from (Папка для импорта) в PictureProject. Время, которое требуется для упорядочивания снимков, прямо пропорционально количеству снимков в папке.
- 2 Нажмите кнопку **OK**, чтобы закрыть окно Import Assistant (Помощник при импорте) после завершения импорта.

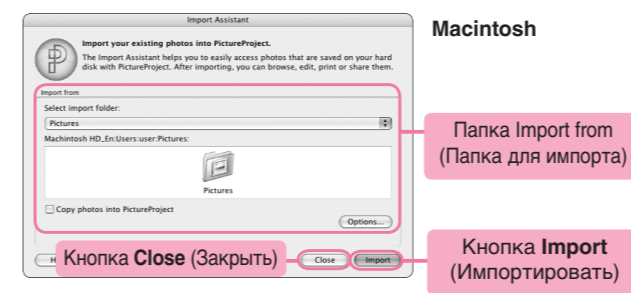
Чтобы продолжить работу, не упорядочивая существующие снимки, нажмите кнопку **Close** (Закрыть). Существующие снимки можно каталогизировать вручную в любой момент; подробные сведения см. в справочном руководстве к программе PictureProject (на компакт-диске).



**Windows**

Папка Import from (Папка для импорта)

Кнопка Close (Закрыть)



**Macintosh**

Папка Import from (Папка для импорта)

Кнопка Import (Импортировать)

**13** Извлеките установочный диск PictureProject из дисковода для чтения компакт-дисков.

На этом установка PictureProject завершается. Перейдите к разделу "Просмотр фотографий на компьютере".

Продолжение в следующей колонке

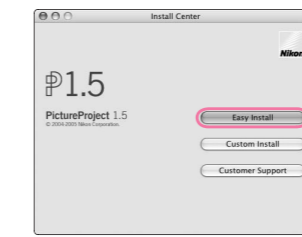
### Установка PictureProject (Macintosh)

Рисунки в этом разделе можно использовать только для справки. Диалоговые окна и сообщения, появляющиеся во время установки, могут немного отличаться от представленных в этом разделе.

**1** Включите компьютер и вставьте установочный компакт-диск с программным обеспечением PictureProject в дисковод для чтения компакт-дисков. Дважды щелкните значок установочного компакт-диска PictureProject на рабочем столе, а затем дважды щелкните значок **Welcome**. Появится диалоговое окно выбора языка. Выберите язык и нажмите кнопку **Next** (Далее).

**2** Нажмите кнопку **Easy Install** (Быстрая установка), чтобы установить:

- Nikon Fotoshare
- PictureProject
- Apple QuickTime 6



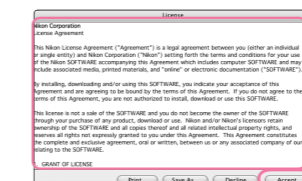
Появится диалоговое окно, изображенное справа. Нажмите кнопку **OK**.



**3** Введите имя администратора и пароль...

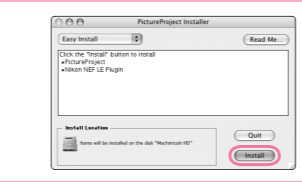
...и нажмите кнопку **OK**.

**4** Прочитайте лицензионное соглашение...

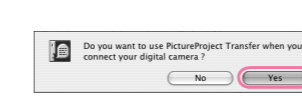


...и нажмите кнопку **Accept** (Принять), чтобы принять его и просмотреть файл ReadMe. Потратьте некоторое время на прочтение этого файла. В нем могут содержаться важные сведения, не включенные в это руководство. Нажмите кнопку **Continue** (Продолжить), чтобы продолжить установку.

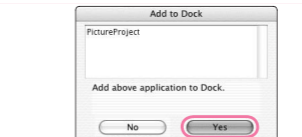
**5** Нажмите кнопку **Install** (Установить).



**6** Нажмите кнопку **Yes** (Да).



**7** Нажмите кнопку **Yes** (Да).

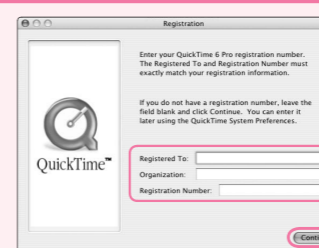


**8** Нажмите кнопку **Quit** (Выход).

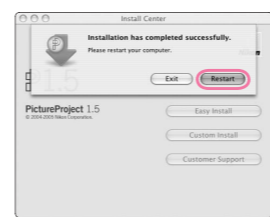


### Apple QuickTime 6

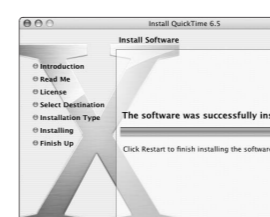
Если на компьютере установлена более ранняя версия QuickTime, запустится программа установки QuickTime 6. Следуйте инструкциям на экране, чтобы завершить установку. Когда появится диалоговое окно, изображенное справа, нажмите кнопку **Continue** (Продолжить). Не заполняйте поля Registered To (Имя для регистрации), Organization (Организация) и Registration Number (Регистрационный номер).



**9** Нажмите **Restart**, чтобы перезапустить компьютер.



Отображается, если на шаге 9 не был установлен QuickTime 6



Отображается, если на шаге 9 был установлен QuickTime 6

**10** После перезагрузки компьютера войдите в систему под тем же именем пользователя, который использовался для установки PictureProject. Чтобы установить Nikon FotoShare, откройте папку "FotoShare" на установочном компакт-диске PictureProject и перетащите значок **Nikon FotoShare** в папку "Applications" на жестком диске.

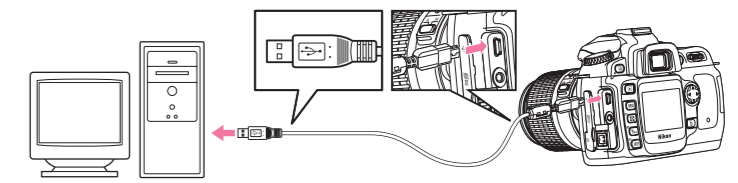
# Просмотр фотографий на компьютере

Рисунки в этом разделе относятся к операционной системе Windows XP.

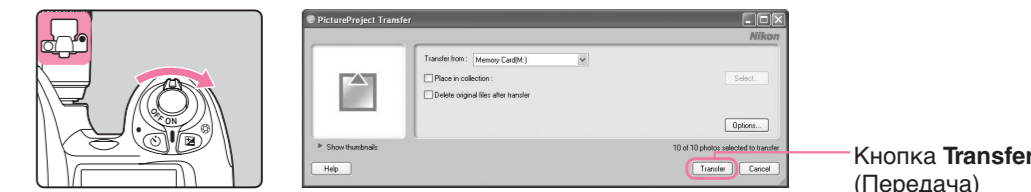
### Используйте надежный источник питания

Для обеспечения длительной работы фотокамеры компания Nikon рекомендует использовать приобретаемый дополнительно внешний блок питания EH-5. Не используйте внешний блок питания другой модели или другого производителя.

**1** Выключите фотокамеру и подсоедините кабель USB, входящий в комплект поставки, как показано на рисунке. При подключении кабеля разъем вставляйте без перекосов и не прилагайте чрезмерных усилий. Подключайте фотокамеру непосредственно к компьютеру. Не подключайте кабель к разветвителю или клавиатуре USB.



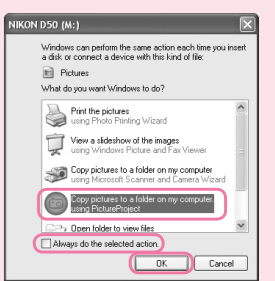
**2** Включите камеру. Программное обеспечение PictureProject автоматически обнаружит фотокамеру и на экране компьютера появится окно PictureProject Transfer. Нажмите кнопку **Transfer** (Передача), чтобы скопировать все фотографии с карты памяти фотокамеры на компьютер.



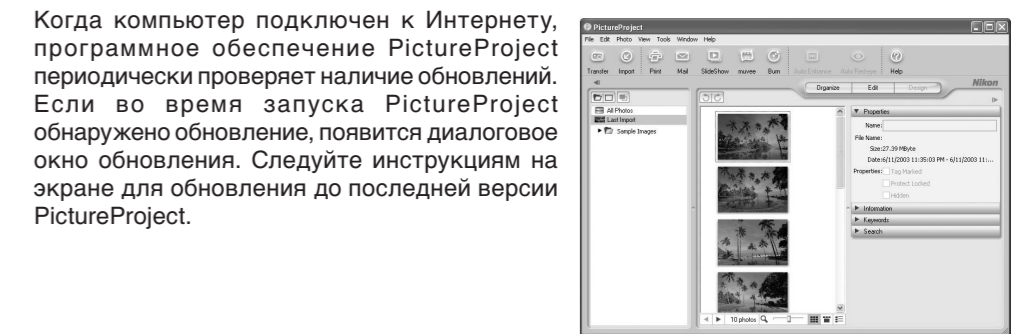
Кнопка Transfer (Передача)

### Windows XP

При включении камеры появится диалоговое окно, представленное справа. Выберите вариант **Copy pictures to a folder on my computer using PictureProject** (Скопировать изображения на данный компьютер с помощью PictureProject) и нажмите кнопку **OK**, чтобы запустить PictureProject. Чтобы это диалоговое окно не появлялось в будущем, установите флажок **Always do the selected action** (Всегда выполнять выбранное действие).



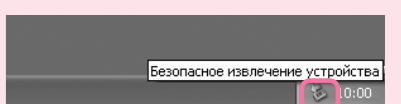
**3** После завершения передачи фотографии отображаются в окне PictureProject.



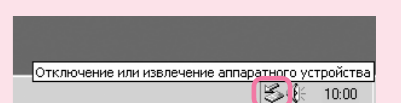
### Отсоединение фотокамеры

Перед выключением фотокамеры и отсоединением кабеля USB удалите фотокамеру из системы в соответствии с приведенной ниже инструкцией.

• **Windows XP Home Edition/Windows XP Professional:** Щелкните на панели задач значок **Безопасное извлечение устройства** ( ) и выберите в появившемся меню пункт **Безопасное извлечение Запоминающее устройство для USB**.



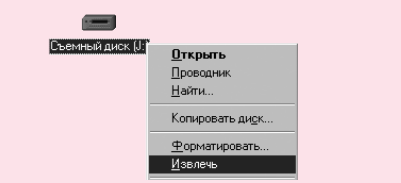
• **Windows 2000 Professional:** Щелкните на панели задач значок **Отключение или извлечение аппаратного устройства** ( ) и выберите в появившемся меню пункт **Остановка Запоминающее устройство для USB**.



• **Windows Millennium Edition (Me):** Щелкните на панели задач значок **Извлечь устройство** ( ) и выберите в появившемся меню пункт **Остановить диск USB**.



• **Windows 98 Second Edition (SE):** В окне Мой компьютер щелкните правой кнопкой мыши съемный диск, соответствующий фотокамере, и выберите в появившемся меню пункт **Извлечь**.



• **Macintosh** Перетащите том фотокамеры (NIKON D50) в корзину.

